

# ESTRATÈGIA DIGITAL DE CENTRE ESTRATÈGIA

<i>CENTRE</i>	
<b>Nom</b>	LA SALLE TARRAGONA
<b>Codi de centre</b>	43003537
<b>Web</b>	<a href="https://tarragona.lasalle.cat/">https://tarragona.lasalle.cat/</a>

Data d'actualització

07/03/2024

Finançat per

## Històric de versions

DATA	AUTOR	OBSERVACIONS
03/05/2023	Comissió digital	Actualització document marc
07/07/2023	Comissió digital	Document definitiu

## Taula de contingut

INTRODUCCIÓ .....	4
Enllaç a l'estratègia digital de centre (EDC).....	5
Identificació del centre .....	5
Context: Dades bàsiques del centre .....	5
Infraestructura.....	6
Pràctiques del centre d'ús i aplicació de la tecnologia.....	9
<b>Desenvolupament dins dels Moments d'aprenentatge</b> .....	11
Procés d'elaboració.....	13
Integració de l'Estratègia Digital de Centre al Projecte Educatiu del Centre.....	14
DIAGNOSI.....	15
<b>Eines utilitzades en la diagnosi</b> .....	15
ANÀLISI DE LA SITUACIÓ DEL CENTRE.....	17
Punts forts i punts febles detectats en la diagnosi .....	17
OBJECTIUS.....	19
ACTIVITATS A DESENVOLUPAR.....	19
PROPOSTA DE TEMPORALITZACIÓ DELS OBJECTIUS I LES ACTIVITATS PER CURSOS .....	23
PROPOSTA DE TEMPORALITZACIÓ DELS OBJECTIUS I DE LES ACTIVITATS PER TRIMESTRES (2023-2027)	
.....	25
AVALUACIÓ .....	28

## INTRODUCCIÓ



**Què és l'Estratègia Digital de Centre?**

És el conjunt d'actuacions d'un centre que fan possible que docents, alumnat i centre assoleixin la competència digital.

**A qui afecta?**  
Ens afecta a tots: centre, docents, alumnat i famílies.

**Qui la du a terme?**  
Està liderada per l'equip de direcció, s'elabora des de la Comissió digital i s'implementa per tot el professorat.

**Es divideix en dues parts**

**Estratègia**  
És la planificació que fem per aconseguir els objectius. Consta de quatre fases: diagnosi, objectius, planificació i avaluació.

**+ Cultura Digital**  
És el conjunt d'accions, procediments, protocols i acords relacionats amb tots els àmbits digitals del centre.

**Plà d'educació digital de Catalunya**

**Accés al document i al web de suport:** <https://projectes.xtec.cat/edc-suport/>

L'estratègia digital del centre és el conjunt d'actuacions programades pel centre amb l'objectiu de que tots els seus col·lectius tinguin els coneixements i les capacitats suficients per poder fer servir les eines digitals que el centre posa a disposició amb la finalitat de formar i fer créixer tots els seus membres.

Aquesta és compon de dos documents:

- **Estratègia:** on es defineixen tots els objectius que el centre es planteja en matèria de digitalització, es defineixen les accions a fer per aconseguir aquests objectius i, finalment, es defineix la planificació de les accions i el seu seguiment.
- **Cultura digital:** recull tots els protocols, acords i normes del centre relacionades en matèria de digitalització.

  <b>Generalitat de Catalunya</b> <b>Departament d'Educació</b>	<b>Estratègia digital de centre (EDC)</b>	
---	---	---

## Enllaç a l'estratègia digital de centre (EDC)

Estarà penjada a la pàgina web de l'escola( <https://tarragona.lasalle.cat/> ) a l'apartat "escola"

## Identificació del centre

Nom de l'entitat:	Germans de les Escoles Cristianes – La Salle Catalunya
NIF:	R0800055F
Centre educatiu:	La Salle Tarragona
Codi de centre:	43003537
Domicili:	Avinguda dels Països Catalans, s/n - 43007 Tarragona
Pàgina web:	<a href="https://tarragona.lasalle.cat/">https://tarragona.lasalle.cat/</a>
Director/a del centre:	Alícia Fernández Sivill
Persona de contacte:	Alícia Fernández Sivill
Mail de contacte:	direccio@tarragona.lasalle.cat
Etapas educatives:	Infantil / Primària / Secundària / Batxillerat

## Context: Dades bàsiques del centre

El Col·legi La Salle Tarragona és un centre concertat on s'imparteix Educació Infantil, E. Primària, ESO i Batxillerat. Tenim més de 1300 alumnes. Actualment disposem de tres línies a Infantil, quatre a Primària, tres a ESO i dues a Batxillerat. Integren el claustre una norantena de professors. Estem ubicats a l'Avinguda Països Catalans de Tarragona, a tocar de la URV i del barri de Sant Pere i Sant Pau.

L'estructura del col·legi és similar a la d'un campus o zona educativa. Es tracta d'una superfície de 88.973 m<sup>2</sup>, distribuïda entre 8 edificis i zones verdes (jardins, patis i espai de natura). La superfície construïda és de 48.168m<sup>2</sup> i comprèn: pavelló d'Educació Infantil, dos pavellons d'Educació Primària, pavelló d'ESO, pavelló de Batxillerat, Poliesportiu, Pavelló de Direcció i Edifici Estrella.

Les dimensions de l'escola afavoreixen una diversitat molt extensa d'alumnat, professorat, metodologies, etc., que precisen d'una organització molt acurada. La complexitat de la nostra escola requereix un elevat grau d'organització a tots els nivells que es centra en dos eixos: • La línia pedagògica de centre • Els criteris organitzatius del centre Aquesta precisió i meticulositat en l'organització del centre ens permet oferir una resposta acurada a les necessitats dels nostres alumnes, des de P3 fins a 2n de Batxillerat. L'equip directiu, els coordinadors de les diferents etapes, la coordinació pedagògica, els caps de departament i l'equip de professors treballen coordinadament i es formen contínuament per atendre de la millor manera possible els nostres alumnes.

## Infraestructura

L'estructura del col·legi és similar a la d'un campus o zona educativa. Es tracta d'una superfície de 88.973 m<sup>2</sup>, distribuïda entre 8 edificis i zones verdes (jardins, patis i espai de natura). La superfície construïda és de 48.168m<sup>2</sup> i comprèn: pavelló d'Educació Infantil, dos pavellons d'Educació Primària, pavelló d'ESO, pavelló de Batxillerat, Poliesportiu, Pavelló de Direcció i Edifici Estrella.

### **Espais físics d'equipament digital:**

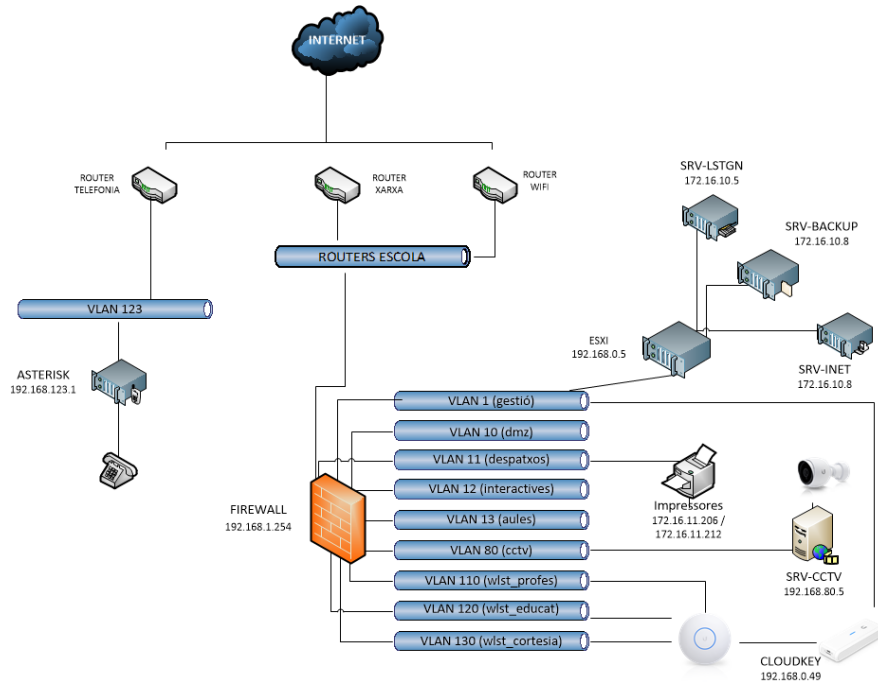
- Aules/armaris d'ordinadors
- Parc d'Ipads i/o tabletes
- Sales d'ordinadors professorat
- Espais de reprografia
- Servidors locals

### **Llistat d'espais virtuals:**

- M365
- Sallenet
- Altres plataformes i eines (Adobe Cloud, Prezzi, Canva...)

### **Infraestructura de xarxa:**

Esquema lògic de la xarxa.



- Connectivitat. Llistar el nombre de connexions, amples de banda i velocitats màximes dels equips.

Es troba al document: DC-REVISA-LA SALLE-033-001-Red Tarragona

### Gestió dels equips digitals:

Actualment, la gestió dels equips digitals tipus ordinador (en qualsevol format: torre, sobretaula o portàtil) es gestionen amb eines manuals, sense disposar de cap tipus de Remote Manager, com podria ser un Intune.

A nivell d'equips ipads, es disposa d'un sistema d'enrolament i gestió remota, com és el MDM d'Apple, amb el Zuludesk.

### Política d'ús:

El centre té detallat en la normativa d'organització i funcionament del centre (NOFC+ enllaç) l'ús dels dispositius mòbils i equipament tecnològic del centre.

El centre comunica a les famílies les condicions d'utilització dels equipaments cedits a l'aula. Conforme a la normativa vigent del centre, s'ha establert la restricció de l'ús de dispositius mòbils per part dels alumnes.,

### Protocol de suport tècnic:

El centre disposa d'un sistema de tiqueting per gestionar el suport tècnic de la infraestructura informàtica.

Tots els usuaris, a través dels seus coordinadors d'etapa, poden introduir incidències a la plataforma GLPI La Salle Catalunya.

Gestor d'Incidències La Salle: <https://incidencies.lasalle.cat/>



A través d'aquesta plataforma, el personal de suport tècnic rep les incidències i pot donar informació del seguiment i estat de la mateixa.



La plataforma permet treure estadístiques del nombre d'incidències, temps de resolució, estat de resolució, tècnic assignat, accions...

La plataforma també permet mantenir un inventari de tots els equips utilitzats.



## Pràctiques del centre d'ús i aplicació de la tecnologia

La Salle ha elaborat un document marc anomenat "La Competència Digital en el Nou Context d'Aprenentatge" (revisió març 2023) v4.0. aquest document té com a objectiu oferir la concepció que es té de la Competència Digital des del Projecte Educatiu NCA, així com establir la seva fonamentació i importància en aquest marc i oferir, també, un conjunt d'orientacions de com aquesta competència es pot desplegar a les diferents etapes educatives.

Fonamentació de la CD: Segons el Marc Comú de CD docent (MCCDD) existeixen 5 àrees de CD que tot docent ha d'adquirir per a poder incorporar en els seus processos d'ensenyament -aprenentatge.



Figura 1. Infografía de las 5 áreas de la Competencia Digital (INTEF, 2017).

La CD en base a aquest marc ha d'estar desenvolupada a totes les etapes educatives, Educació Infantil, educació primària, educació secundària i a les etapes pots obligatòries.

La gran majoria d'aquests marcs es basen en DigComp 2.2: Marc de la Competència Digital per a la Ciutadania (Vuorikari et al, 2022). Aquest marc proporciona la descripció detallada de totes les habilitats necessàries per a ser competent en entorns digitals i les descriu com a coneixements, habilitats i actituds aportant els nivells dins de cada una de les competències.



Figura 2. DIGCOMP v2.2. Marco de la Competencia Digital para la Ciudadanía (2022).

En aquesta taula apareix el detall de les 5 àrees competencials i les 21 competències associades, que és el marc que utilitzem des d'NCA per poder determinar el grau d'adquisició de la competència digital dels nostres estudiants.

Aquest marc de referència encaixa perfectament amb la publicació "*Competència digital docent del professorat de Catalunya*" (Generalitat de Catalunya, 2018).

### Definició de la Competència Digital dins del marc NCA

La Competència Digital, més enllà de ser considerada un element indispensable per l'educació del nostre alumnat per a poder respondre als reptes de la societat del S. XXI, veiem que té un encaix a través dels nostres principis pedagògics i podem potenciar el seu desenvolupament mitjançant els moments d'aprenentatge definits dins del marc NCA.

### Relació amb els Principis Pedagògics

En qualsevol aprenentatge dins del marc NCA estan presents els 5 principis pedagògics que fonamenten el nostre model educatiu. En referència al desenvolupament de la Competència Digital podem destacar:

- Un desenvolupament des de la **interioritat**. A la societat del SXXI s'ha alliberat l'accés a la informació i no tan sols això, sinó que la quantitat ingent d'informació (o desinformació) fa imprescindible que el nostre alumnat tingui noves capacitats d'anàlisi crític de la informació més que preocupar-nos de l'accés a la mateixa. I la Transformació Digital provocarà que la Tecnologia pot ser d'ajuda, però també pot exercir un gran poder sobre la vida i el pensament dels nostres estudiants (Harari, 2019). La bioinformàtica o l'aprenentatge automàtic pot arribar a manipular les nostres emocions. L'educació des de la interioritat ha de fer conscients als nostres alumnes de la nova realitat d'aquest S XXI.
- Una clau de la **construcció del pensament**. La nova alfabetització del S XXI parla del **Pensament Computacional** (Wing, 2006 y 2010) com un element comú a tots els estudiants, no només als que pensen enfocar els seus estudis presents o futurs vers les àrees científic-tecnològiques. No podem treballar des de la construcció del pensament si no podem fer una extensió i actualització d'aquest per aquesta nova era digital.
- Un efecte sobre la **conducta i activitat autoregulada**. De tots és sabut que las TIC són elements de gran ajuda, però també existeixen riscos additius si se'n fa un mal ús (abús) de les mateixes. Treballar la Competència Digital des de l'autoregulació serà el repte dins el desenvolupament de les etapes educatives des del **Nou Context d'Aprenentatge** (NCA).

### Desenvolupament dins dels Moments d'aprenentatge

Si tenim present que la Competència Digital té una base fonamentalment instrumental i que hauria d'estar integrada de manera transversal dins les disciplines que desenvolupen els currículums, l'orientació seria optar per desenvolupar la mateixa mitjançant els moments didàctics de Projecte i Taller.

El **Projecte** (saber fer), com moment d'aprenentatge amb caràcter interdisciplinari que facilita aprenentatges competencials en el desenvolupament de tasques complexes.

El **Taller** (saber ser), en el context global del Marco Metodològic NCA, representa la definició d'una proposta d'integració del coneixement que faci possible que l'individu connecti en plenitud amb les múltiples facetes de la seva vida.

### Competència digital dels/les educadors/es

La competència digital dels/les educadors/es és un factor determinant en els processos d'ensenyament - aprenentatge dels alumnes (Mishra i Koehler, 2006), des de les etapes educatives més primerenques i obligatòries (Infantil, Primària i Secundària) fins les post-obligatòries (Batxillerat o Cicles Formatius).

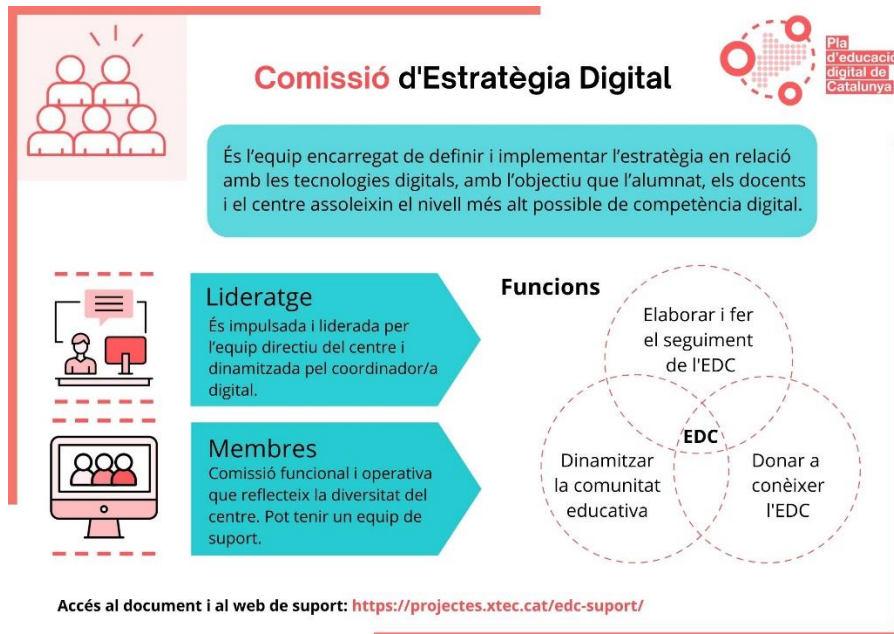
Totes les dimensions de la competència digital docent són importants, però la incorporació del pensament computacional i la robòtica educativa fa que siguin elements on cal posar especial focus en la capacitat del professorat.

El Pla de Formació en Competència Digital forma part del Pla de Formació de Centre vinculat al Pla de formació proposat per La Salle Catalunya.

L'estructura del Pla de Formació de la Competència Digital per al professorat s'articula en dues vessants:

- Una formació lligada al desenvolupament metodològic del Nou Context d'Aprenentatge (NCA) que capacita al docent en els aspectes més relacionats amb els processos d'ensenyament – aprenentatge i amb els diversos moments d'aprenentatge que el model NCA defineix (acollida, seminari, projecte, taller, tancament). Això va des de les destreses que impliquen l'ús de l'entorn virtual d'aprenentatge fins a les eines digitals que permeten desenvolupar les altres dimensions del Marc Referència de la Competència Digital Docent. L'objectiu no és tan sols l'adopció dels recursos digitals per part dels docents sinó la seva adaptació a la realitat del seu centre.
- Una formació més específica que té com a eix central la capacitat dels docents, es realitza a través de la robòtica educativa, el pensament computacional i la part maker. La robòtica educativa dissenyada, no tan sols està composta de tallers purament tecnològics, sinó que en el seu desenvolupament es basa en 2 grans complements metodològics: les 4 C (Creativitat, Comunicació, Cooperació i Pensament Crític) i l'enfocament STEAM (les temàtiques dels reptes són STEAM).

## Procés d'elaboració



A nivell organitzatiu, el centre ha creat una comissió d'estratègia digital formada per la Direcció del centre, el responsable TAC del centre, i el responsable pedagògic del sector.

Dins d'aquesta comissió, la Direcció del centre tindrà la responsabilitat final de promoure les accions necessàries per dur a terme el pla i aconseguir els objectius que s'hagin marcat. També serà l'encarregada de dotar al centre dels recursos necessaris per assolir tots els punts.

Finalment, serà l'encarregada de facilitar l'accés a la informació necessària per definir el punt de partida, tant del centre com dels diferents col·lectius implicats.

El responsable TAC del centre serà responsable de la redacció del Pla Estratègic en base a la informació recopilada a les diferents avaluacions, ja siguin quantitatives o qualitatives entre els diferents col·lectius.

També serà l'encarregat d'executar el desplegament dels mitjans tecnològics que donaran suport al Pla Estratègic Digital i farà el seguiment de la seva implantació així com de recopilar els resultats i l'impacte provocat al centre.

Per una altra banda, el responsable pedagògic del Sector serà l'encarregat de vetllar per una correcta alineació entre el Pla Estratègic de Centre i el Pla Estratègic de Sector. Revisarà que els objectius estiguin en concordança i que contribueixin de forma positiva en tots dos sentits.

També serà encarregat de transmetre l'esperit i filosofia dels mètodes pedagògics establerts per la Institució en matèria de capacitació digital.

En el procés de recollida d'informació, es demanarà una implicació directa tant de professorat, com d'alumnes i de famílies. Per fer-ho, s'han utilitzat diferents recursos (en format on-line) que ens permeten arribar a tots els membres d'una comunitat (ja sigui per enquestes o per formularis via web, com ara el forms). En aquest cas tenim, entre altres fonts d'informació:

- Selfie for Teachers. Comunitat educativa.
- Formulari específic. Serveis tècnics i direcció del centre.
- Formulari per alumnes (Selfie). Comunitat alumnes.
- Reunions amb famílies.

### Integració de l'Estratègia Digital de Centre al Projecte Educatiu del Centre

A partir del gener del 2022, s'inicia la introducció de l'EDC en el centre. Es parteix d'un Pla TAC ja instaurat en el centre.

L'estratègia digital de centre (EDC) defineix i concreta les línies d'actuació del nostre centre que fan possible que docents, alumnat i centre assoleixin la competència digital. Per aconseguir aquesta competència digital, l'EDC comprèn tots els àmbits: organitzatius, metodològics, curriculars i comunicatius, els quals s'han de veure necessàriament implicats i, si escau, transformats, des d'una perspectiva d'innovació i de millora contínua.

Els objectius de l'EDC es poden agrupar en cinc àmbits, que tenen com a fita el màxim assoliment de la competència digital de l'alumnat, del professorat i del centre:

- Assoliment de la competència digital
- Planificació estratègica i organització
- Metodologies didàctiques i innovació
- Inclusió digital i de gènere
- Seguretat i protecció de dades

### Objectius a contemplar en la PGA

Estratègia digital de centre: es comença a treballar en la redacció d'aquesta documentació al febrer del 22. S'inicia amb una radiografia del centre per tal de copsar l'estat del mateix pel que fa a l'ús de les tecnologies digitals aplicades a la docència. S'utilitza per a tal efecte l'eina Selfie, passada a l'equip directiu, docents i alumnat del centre a partir de cicle superior. Amb els resultats obtinguts, es varen analitzar i es fixaren uns objectius relacionats amb diferents àmbits (professorat, alumnes, centre i famílies).

Un cop definits aquests objectius es proposen una sèrie d'activitats dissenyades per tal d'aconseguir-los i es temporalitzen (març 22- juny 23). Es defineixen els responsables de les tasques i els recursos necessaris per a assolir-los. Es proposa una avaluació i seguiment de cada activitat, així com uns indicadors d'èxit, graduats en tres ítems: aplicació, execució i impacte en el centre.

## EDC en les NOFC

Les NOFC han de recollir un apartat específic sobre l'ús dels dispositius digitals als centres i les sancions corresponents en cas que se'n faci un mal ús.

S'ha redactat un document (Ús dispositius mòbils) on es recull quin ús en fan les diferents etapes i les accions a dur a terme si se'n fa un mal ús. Per tal que les famílies en tinguin coneixement, hi ha una part específica d'aquest document que s'inclou a la guia de les famílies.

L'Estratègia digital de centre defineix uns objectius dels quals es deriven les línies d'acció i accions que han de permetre la seva execució. Aquests objectius s'han d'incloure a la Programació General Anual (PGA) i el Projecte Educatiu de Centre (PEC). Per l'elaboració del Pla estratègic de centre, s'ha de tenir en compte el Pla Estratègic del Sector.

## DIAGNOSI

Es fan servir diferents eines per a l'avaluació de l'estat de digitalització de centre, obtenint informació dels diferents col·lectius implicats en l'entorn educatiu:

- Professorat
- Alumnes
- Famílies

Algunes d'aquestes dades son de caràcter **quantitatiu**, com a resultat de passar enquestes i formularis entre tots els integrants dels diferents grups. Exemples d'aquestes dades son els resultats de l'enquesta SELFIE (elaborada pel Departament d'Ensenyament) que respon professorat i alumnat o l'enquesta digital per famílies (elaborada per La Salle Catalunya).

Altres dades son més de caràcter **qualitatiu**. I s'han extret de l'observació de la realitat del centre i de les dades recopilades pel responsable TIC. Exemples d'aquestes dades son el DAFO i el qüestionari de centre elaborat per La Salle Catalunya.

## Eines utilitzades en la diagnosi

Selfie (mestres i alumnes)	Radiografia del centre
----------------------------	------------------------

Selfie for teachers (mestres)	Radiografia del centre
Qüestionari de La Salle Catalunya	Radiografia del centre
Reunions amb famílies	Radiografia del centre
Objectius i activitats resultants	Indicadors de centre

Per poder planificar l'Estratègia digital de centre és imprescindible saber en quin punt es troba el centre. Per recopilar la informació detallada sobre el professorat, l'alumnat i el centre, hem utilitzat l'eina Selfie, eina que ha estat desenvolupada per la Unió Europea.

El centre ha utilitzat l'eina de la Selfie per tal de copsar la situació inicial en l'àmbit digital del centre. Aquesta enquesta es va realitzar en el 2n trimestre del curs 22-23, concretament des del 15 al 24 de febre. Van intervenir en la seva elaboració els tres àmbits: direcció, professorat i alumnat i en dos nivells educatius, primària i secundària, essent els percentatges de participació del primer nivell de 100%, 59% i 54% i de secundària i Batxillerat de 100%, 72% i 61%. La selfie es va passar a tot el centre, responent 407 alumnes.

Resultats Selfie Primària:

#### Taxes de finalització



Resultats Selfie Secundària (ESO + Batxillerat)

#### Taxes de finalització



Un cop efectuada, la comissió digital va fer el buidatge d'aquesta.



## ANÀLISI DE LA SITUACIÓ DEL CENTRE

Anàlisi a partir dels resultats de la reflexió que s'ha dut a terme emprant les eines.

De cara a una millor interpretació dels resultats, definir el punt de partida en cadascun dels col·lectius i definir les accions a fer, es fa un resum dels punts forts i els punts febles del centre (en matèria digital), separant el centre (general), del professorat, alumnat i famílies.

### Punts forts i punts febles detectats en la diagnosi

<b>ESCOLA</b>	
PUNTS FORTS	PUNTS FEBLES
<ul style="list-style-type: none"> <li>Bon equipament d'infraestructura de comunicacions</li> <li>Una mateixa plataforma (Sallenet)</li> <li>Bona dotació de dispositius electrònics</li> </ul>	<ul style="list-style-type: none"> <li>Procés d'homogeneïtzació de les solucions digitals (correus corporatius, ús del núvol, polítiques de seguretat, etc...) no completat.</li> </ul>

<b>EQUIP DIRECTIU / PROFESSORAT</b>	
PUNTS FORTS	PUNTS FEBLES
<ul style="list-style-type: none"> <li>C1 INFRAESTRUCTURA 4.3</li> <li>C2 DISPOSITIUS DIGITALS PER A L'ENSENYAMENT 4.2</li> <li>C3 ACCÉS A INTERNET 4.4</li> <li>C5 ASSISTÈNCIA TÈCNICA 4.4</li> <li>C7 PROTECCIÓ DE DADES 4.8</li> <li>C8 DISPOSITIUS DIGITALS PER A L'APRENTATGE 4.3</li> <li>C14 ESPAIS FÍSICS 4.1</li> <li>D2 PARTICIPACIÓ A LA FORMACIÓ PERMANENT 4.2</li> <li>E1 RECURSOS EDUCATIUS EN LÍNIA 4.4</li> <li>E3 ÚS D'ENTORNS VIRTUALS D'APRENTATGE 4.1</li> <li>E4 COMUNICACIÓ AMB LA COMUNITAT EDUCATIVA 4.7</li> <li>H8 APRENDRE A COMUNICAR 4.1</li> </ul>	<ul style="list-style-type: none"> <li>A2 DESENVOLUPAMENT DE L'ESTRATÈGIA AMB EL PROFESSORAT 3.5</li> <li>A3 NOVES MODALITATS D'ENSENYAMENT 3.6</li> <li>B2. DEBAT SOBRE L'ÚS DE LA TECNOLOGIA 3.6</li> <li>C16. BIBLIOTEQUES/REPOSITORIS EN LÍNIA 3.8</li> <li>D1 NECESSITATS DE FORM PERMANENT 3.6</li> <li>D2 PARTICIPACIÓ A LA FORMACIÓ PERMANENT 3.9</li> <li>D3. INTERCANVI D'EXPERIÈNCIES 3.4</li> <li>F1 ADAPTACIÓ NECESSITATS ALUMNAT 3.8</li> <li>F4. INCLUSIÓ ALUMNAT 3.9</li> <li>G3. RETROALIMENTACIÓ ADEQUADA 3.3</li> <li>G5. AUTOREFLEXIÓ PER APRENTATGE 3</li> <li>G6 COMENTARIS A D'ALTRES ALUMNES SOBRE EL SEU TREBALL 3.1</li> <li>H4. VERIFICAR LA QUALITAT DE LA INFO 3.8</li> </ul>

	<ul style="list-style-type: none"> <li>• H6. ATORGAR RECONeix. AL TREBALL DELS ALTRES 3.7</li> </ul>
--	--

ALUMNAT	
PUNTS FORTS	PUNTS FEBLES
<ul style="list-style-type: none"> <li>• A1 ESTRATÈGIA DIGITAL 4.2</li> <li>• B1 AVALUACIÓ DEL PROGRÉS 4.1</li> <li>• B3 COL-LABORACIONS 4</li> <li>• C1 INFRAESTRUCTURA 4</li> <li>• C2 DISPOSITIUS DIGITALS PER A L'ENSENYAMENT 4</li> <li>• C3 ACCÉS A INTERNET 4.4</li> <li>• C5 ASSISTÈNCIA TÈCNICA 4.4</li> <li>• C7 PROTECCIÓ DE DADES 4.8</li> <li>• C8 DISPOSITIUS DIGITALS PER A L'APRENTATGE 4.4</li> <li>• C14. ESPAIS FÍSICS 4.2</li> <li>• E1 RECURSOS EDUCATIUS EN LÍNIA 4.5</li> <li>• E2 CREACIÓ DE RECURSOS DIGITALS 4.1</li> <li>• E3 ÚS D'ENTORNS VIRTUALS D'APRENTATGE 4.2</li> <li>• E4 COMUNICACIÓ AMB LA COMUNITAT EDUCATIVA 4.5</li> <li>• F3. FOMENT CREATIVITAT 4</li> <li>• F5 COL-LABORACIÓ DE L'ALUMNAT 4</li> <li>• F6 PROJECTES INTERDISCIPLINARIS 4.2</li> <li>• G1 AVALUACIÓ DESTRESSES 4</li> <li>• H1 COMPORTAMENT SEGUR 4.3</li> <li>• H3. COMPORTAMENT RESPONSABLE 4.3</li> <li>• H7 CREACIÓ DE CONTINGUTS DIGITALS 4.2</li> <li>• H8 APRENDRE A COMUNICAR 4.2</li> </ul>	<ul style="list-style-type: none"> <li>• A1 ESTRATÈGIA DIGITAL 3.8</li> <li>• A2 DESENVOLUPAMENT DE L'ESTRATÈGIA AMB EL PROFESSORAT 3.3</li> <li>• A3 NOVES MODALITATS D'ENSENYAMENT 3.6</li> <li>• B1 AVALUACIÓ DEL PROGRÉS 3.3</li> <li>• B2. DEBAT SOBRE L'ÚS DE LA TECNOLOGIA 3.3</li> <li>• B3 COL-LABORACIONS 3.7</li> <li>• C16 BIBLIOTEQUES /REPOSITORIS EN LÍNIA 3.2</li> <li>• D1 NECESSITATS DE FORM PERMANENT 3.5</li> <li>• D3. INTERCANVI D'EXPERIÈNCIES 3.5</li> <li>• E2 CREACIÓ DE RECURSOS DIGITALS 3.9</li> <li>• F1 ADAPTACIÓ NECESSITATS ALUMNAT 3.8</li> <li>• F3. FOMENT CREATIVITAT 3.8</li> <li>• F4. INCLUSIÓ ALUMNAT 3.8</li> <li>• F5 COL-LABORACIÓ DE L'ALUMNAT 3.8</li> <li>• F6 PROJECTES INTERDISCIPLINARIS 3.5</li> <li>• G1 AVALUACIÓ DESTRESSES 3.8</li> <li>• G3. RETROALIMENTACIÓ ADEQUADA 3.4</li> <li>• G.5. AUTOREFLEXIÓ PER APRENTATGE 3.1</li> <li>• G6 COMENTARIS A D'ALTRES ALUMNES SOBRE EL SEU TREBALL 3.2</li> <li>• H1 COMPORTAMENT SEGUR 3.8</li> <li>• H3. COMPORTAMENT RESPONSABLE 3.8</li> <li>• H4. VERIFICAR LA QUALITAT DE LA INFO 3.5</li> <li>• H6. ATORGAR RECONeix. AL TREBALL DELS ALTRES 3.4</li> <li>• H7 CREACIÓ DE CONTINGUTS DIGITALS 3.7</li> </ul>

## OBJECTIUS

Els objectius definits com a centre parteixen de la realitat del propi centre extreta de la diagnosi feta i d'un exercici d'alineació amb els objectius del Pla Estratègic de Digitalització del Sector, fruit del debat i consens de la comunitat educativa.

Objectiu	Àmbit	Curs 22-23	Curs 23-24	Curs 24-25	Curs 25-26
Millora de la competència digital dels col·lectius, docents. (cada centre marcarà el detall en base a la diagnosi)	Professorat i alumnat		X	X	X
Millora de la competència digital dels col·lectius, alumnat. (Cada centre marcarà el detall en base a la diagnosi)	Centre		X	X	X
Infraestructures. Dotar al centre de la infraestructura necessària per afrontar els reptes presents i futurs.	Centre	X	X	X	X
Plataforma. Potencia l'ús de plataformes homologades per Salle Catalunya (Sallenet i M365), per a totes les comunitats.	Centre		X	X	X
Comunicació. Enfortir els canals de comunicació actualitzant-los a la realitat de cada moment i de cada Obra.	Centre			X	X

## ACTIVITATS A DESENVOLUPAR

Per tal d'assolir els objectius de l'EDC, s'han proposat una sèrie d'activitats relacionades a cada objectiu i s'han temporalitzat, indicant els responsables de la tasca. La graella anterior és un resum visual d'aquesta actuació.

Les activitats han estat planificades segons la necessitat de la seva implementació, en consonància amb el tarannà de l'escola i la seva missió, visió i valors. S'han anat revisant i actualitzant segons l'impacte que han anat tenint en el centre: la comissió digital juntament amb el suport de l'equip directiu, han estat els propulsors d'aquesta proposta, ordenant-les i avaluant-les.

Un cop definits els objectius es proposen una sèrie d'activitats dissenyades per a la seva consecució i es temporalitzen. Es defineixen els responsables de les tasques i els recursos necessaris per a assolir-los. Es

proposa una avaluació i seguiment de cada activitat, així com uns indicadors d'èxit, graduats en tres apartats: aplicació, execució i impacte en el centre.

Objectiu 1/2: <i>Millora de la CDD del professorat i l'alumnat</i>											Àmbit:	Professorat	
Estratègies d'actuació que es portaran a terme:													
Activitat o actuació:	Fixa d'activitat:	Temporització								Responsables:	Recursos:	Avaluació i seguiment:	
		CURS 21-22		CURS 22-23		CURS 23-24		CURS 24-25					
		1r T.	2n T.	1r T.	2n T.	1r T.	2n T.	1r T.	2n T.				
Realització de qüestionari per copsar la realitat del centre: Selfie de centre	Activitat 1. Radiografia de centre: Selfie S'ha passat a tot el professorat en dos enllaços diferents, un per infantil/ primària i l'altra per Secundària / Batxillerat. I als alumnes també, un enllaç per primària (només alumnes de 5è i 6è i l'altra per secundària i batxillerat).										Comissió d'ED	Enllaços proporcionats per l'eina Selfie	Suidatge de la diagnosi: detecció dels punts forts i febles i definició d'objectius
Indicadors amb criteri d'èxit	Grau d'aplicació	Equip directiu, docents i alumnes											
	Grau d'execució	Equip directiu: 100% Professorat primària 59%, Professorat secundària 72%, Alumnat primària 54%, Alumnat secundària 61%.											
	Grau d'impacte	Tot el centre											
Realització de qüestionari per copsar la realitat del centre: Selfie for teacher	Activitat 2. Realització de Selfie for teacher Fer la Selfie for Teachers per comprovar punt de partida										Comissió d'ED	Documentació prèvia de centre i web de suport de l'EDC	Revisió de la documentació per part de la Comissió digital i la mentora
Indicadors amb criteri d'èxit	Grau d'aplicació	Tot el centre											
	Grau d'execució	100% Anualment											
	Grau d'impacte	Tot el centre											
Document EDC	Activitat 3. Realització de l'EDC al centre Redacció de la documentació relativa a l'EDC (Document marc d'estratègia)										Comissió d'ED	Documentació prèvia de centre i web de suport de l'EDC	Revisió de la documentació per part de la Comissió digital i la mentora
Indicadors amb criteri d'èxit	Grau d'aplicació	Tot el centre											
	Grau d'execució	100% Curs 22-23											
	Grau d'impacte	Tot el centre											
FIC centre	Activitat 4. Realització de la FIC al centre										Formadors FIC Claustre	Formació entorn Odíssea	Seguiment formació participants: tasques a entregar
Indicadors amb criteri d'èxit	Grau d'aplicació	Tot el centre											
	Grau d'execució	100% Curs 23-24											
	Grau d'impacte	Tot el centre											
FIC centre	Activitat 5. Assoliment dels continguts de la FIC										Responsables de la tasca	Formació entorn Odíssea	Assoliment de la formació: certificació
Indicadors amb criteri d'èxit	Grau d'aplicació	Tot el centre											
	Grau d'execució	100% Curs 23-24											
	Grau d'impacte	Tot el centre											
FIC centre	Activitat 6. Seqüenciar i avaluar la competència digital de l'alumnat durant tota l'etapa educativa (M3).										Formadors FIC Claustre	Formació entorn Odíssea	Seguiment formació participants: tasques a entregar
Indicadors amb criteri d'èxit	Grau d'aplicació	Tot el centre											
	Grau d'execució	100% Curs 23-24											
	Grau d'impacte	Tot el centre											

Objectiu 3: Dotar al centre d'infraestructura adient										Àmbit: Alumnes							
Estratègies d'actuació que es portaran a terme:																	
Activitat o actuació:	Fitxa d'activitat:	Temporització												Responsables:	Recursos:	Avaluació i seguiment:	
		CURS 21-22			CURS 22-23			CURS 23-24			CURS 24-25						
		1r T	2n T	3r T	1r T	2n T	3r T	1r T	2n T	3r T	1r T	2n T	3r T				
Infraestructura	Activitat 1. Fer diagnosi de la situació actual i de la velocitat màxima dels equips per identificar el camí crític. Comprovar rendiments en diferents moments: anàlisi i resultat														Comissió d'ED	Situació actual i velocitats màx i mín.	Anàlisi de diferents dies i hores
Indicadors amb criteri d'èxit		Grau d'aplicació										Tot el centre					
		Grau d'execució										100% Curs 22-23					
		Grau d'impacte										Tot el centre					
Infraestructura	Activitat 2. Dissenyar el model d'VLAN's del centre Anàlisi del resultat i proposta d'implementació														Comissió d'ED	Proposta de disseny segons detecció de necessitats	Implementació i anàlisi dels resultats
Indicadors amb criteri d'èxit		Grau d'aplicació										Tot el centre					
		Grau d'execució										100% Curs 23-24					
		Grau d'impacte										Tot el centre					
Infraestructura	Activitat 3. Dotar el centre de Firewall i d'un troncal mínim d'1Gb/s -2.5Gb/s Comprovar rendiments en diferents moments: anàlisi i resultat														Comunitat educativa	Situació resultant i velocitats màx i mín.	Anàlisi de diferents dies i hores
Indicadors amb criteri d'èxit		Grau d'aplicació										Tot el centre					
		Grau d'execució										100% Curs 24-25					
		Grau d'impacte										Tot el centre					
Infraestructura	Activitat 4. Tenir actualitzat l'inventari dels equipaments Actualització de l'inventari														Comissió d'ED	Inventari del material d'ús tecnològic del centre	Altes i baixes del material inventariable: propostes de millora
Indicadors amb criteri d'èxit		Grau d'aplicació										Tot el centre					
		Grau d'execució										100% Annualment					
		Grau d'impacte										Tot el centre					
Infraestructura	Activitat 5. Avis d'incidències del maquinari Anàlisi del nombre d'incidències														Comissió d'ED	Aplicatiu d'incidències	Nombre i natura d'incidències: professorat i alumnat
Indicadors amb criteri d'èxit		Grau d'aplicació										Tot el centre					
		Grau d'execució										100% Annualment					
		Grau d'impacte										Tot el centre					

Objectiu 4: Potenciar l'ús de les plataformes Sallenet i M365										Àmbit: Centre							
Estratègies d'actuació que es portaran a terme:																	
Activitat o actuació:	Fitxa d'activitat:	Temporització												Responsables:	Recursos:	Avaluació i seguiment:	
		CURS 21-22			CURS 22-23			CURS 23-24			CURS 24-25						
		1r T	2n T	3r T	1r T	2n T	3r T	1r T	2n T	3r T	1r T	2n T	3r T				
Ús Plataformes	Activitat 1. Formar tota la comunitat educativa (mestres, alumnat i famílies) en Sallenet i en les eines Microsoft Catalogació dels equipament														Comunitat educativa	GLPI (aplicatiu) i manualment	Comprovació anual de l'estat del maquinari i el seu manteniment
Indicadors amb criteri d'èxit		Grau d'aplicació										Tota la comunitat educativa					
		Grau d'execució										100%					
		Grau d'impacte										Tota la comunitat educativa					
Ús Plataformes	Activitat 2. Fomentar l'ús de Sallenet i de les eines Microsoft Catalogació dels equipament														Comissió d'ED	GLPI (aplicatiu) i manualment	Realitzar tasques emprant aquests entorns
Indicadors amb criteri d'èxit		Grau d'aplicació										Tota la comunitat educativa					
		Grau d'execució										100%					
		Grau d'impacte										Tota la comunitat educativa					
Ús Plataformes	Activitat 3. Comunicació digital del centre. Aplicatiu intern														Comunitat educativa	Aplicatiu	Revisió i millora dels aplicatius
Indicadors amb criteri d'èxit		Grau d'aplicació										Tota la comunitat educativa					
		Grau d'execució										100%					
		Grau d'impacte										Tota la comunitat educativa					



Objectiu 5: Enfortir els canals de comunicació												Àmbit: Centre				
Estratègies d'actuació que es portaran a terme:																
Activitat o actuació:	Fixa d'activitat:	Temporització												Responsables:	Recursos:	Avaluació i seguiment:
		CURS 21-22			CURS 22-23			CURS 23-24			CURS 24-25					
		1r T.	2n T.	3r T.	1r T.	2n T.	3r T.	1r T.	2n T.	3r T.	1r T.	2n T.	3r T.			
Comunicació	Activitat 1. Analitzar els resultats que obtenim amb els diferents canals de comunicació													Comissió d'ED	Documentació i mitjans de comunicació existents	Ús i eficiència de la comunicació
	Ànlisi de la comunicació del centre															
Indicadors amb criteri d'èxit	Grau d'aplicació	Tota la comunitat educativa														
	Grau d'execució	100%														
	Grau d'impacte	Tota la comunitat educativa														
Comunicació	Activitat 2. Potenciar l'ús d'aquells canals que utilitzin més les famílies, un cop fet l'anàlisi													Comissió d'ED	Canals de comunicació més emprats al centre	Optimització de l'ús dels canals: seguretat digital
	Selecció dels canals més eficients															
Indicadors amb criteri d'èxit	Grau d'aplicació	Tota la comunitat educativa														
	Grau d'execució	100%														
	Grau d'impacte	Tota la comunitat educativa														
Comunicació	Activitat 3. Estar atents als nous canals que puguin aparèixer per avaluar la seva aplicació o no.													Comissió d'ED	Detecció de nous canals de comunicació	Valoració de la qualitat de la comunicació i estudi d'
	Detecció de noves necessitats															
Indicadors amb criteri d'èxit	Grau d'aplicació	Tota la comunitat educativa														
	Grau d'execució	100%														
	Grau d'impacte	Tota la comunitat educativa														



<https://creativecommons.org/licenses/by-nc/4.0/>

Basat en la graella de Conecta 13

## PROPOSTA DE TEMPORALITZACIÓ DELS OBJECTIUS I LES ACTIVITATS PER CURSOS

El llistat d'activitats a desenvolupar va en funció dels objectius marcats.

Objectiu	Àmbit	Responsable	Curs 22-23	Curs 23-24	Curs 24-25	Curs 25-26
<b>Objectiu 1-2. Millora CD dels diferents col·lectius. (professorat i alumnes)</b>	Comunitat educativa	Comissió d'ED	X	X	X	X
Activitat 1. Radiografia de centre: Selfie	Centre	Comissió d'ED	X	X	X	X
Activitat 2. Realització de Selfie for teacher	Professorat	Comissió d'ED	X	X	X	X
Activitat 3. Realització de l'EDC al centre	Comunitat educativa	Comissió d'ED	X	x		
Activitat 4. Realització de la FIC al centre	Professorat	Comissió d'ED		X		
Activitat 5. Assoliment dels continguts de la FIC	Professorat	Comissió d'ED		X		
Activitat 6. Seqüenciar i avaluar la competència digital de l'alumnat durant tota l'etapa educativa.	Alumnat	Comissió d'ED	X	X	X	X
<b>Objectiu 3. Dotar al centre d'infraestructura adient</b>	Centre	Direcció	X	X	X	X
Activitat 1. Fer diagnosi de la situació actual i de la velocitat màxima dels equips per identificar el camí crític.	Centre	Comissió d'ED	X			
Activitat 2. Dissenyar el model d'VLAN's del centre	Centre	Comissió d'ED		X		
Activitat 3. Dotar el centre de Firewall i d'un troncal mínim d'1Gb/s -2,5Gb/s	Centre	Comissió d'ED			X	
Activitat 4. Tenir actualitzat l'inventari dels equipaments	Centre	Comissió d'ED	X	X	X	X
Activitat 5. Avís d'incidències del maquinari	Centre	Comissió d'ED	X	X	X	X

<b>Objectiu 4. Potenciar l'ús de les plataformes Sallenet i M365</b>	Centre	Direcció i Comissió d'ED	X	X	X	X
Activitat 1. Formar tota la comunitat educativa (mestres, alumnat i famílies) en Sallenet i en les eines Microsoft	Comunitat educativa	Comissió d'ED		X	X	
Activitat 2. Fomentar l'ús de Sallenet i de les eines Microsoft	Comunitat educativa	Comissió d'ED		X	X	
Activitat 3. Comunicació digital del centre.	Comunitat educativa	Direcció i Comissió d'ED		X	X	X
<b>Objectiu 5. Enfortir els canals de comunicació</b>	Comunitat educativa	Direcció i Comissió d'ED		X	X	X
Activitat 1. Analitzar els resultats que obtenim amb els diferents canals de comunicació	Comunitat educativa	Comissió d'ED		X		
Activitat 2. Potenciar l'ús d'aquells canals que utilitzin més les famílies, un cop fet l'anàlisi	Comunitat educativa	Comissió d'ED		X		
Activitat 3. Estar atents als nous canals que puguin aparèixer per avaluar la seva aplicació o no.	Comunitat educativa	Comissió d'ED			X	

Un cop definits es comuniquen i es consensuen amb la comunitat educativa. Els objectius responen als àmbits de professorat, alumnes, centre i famílies. Pràcticament, tots els objectius tenen continuïtat en el temps. Les activitats estan més concentrades en el curs 23-24, on es desenvoluparan gran part d'aquestes. Es preveu el seu manteniment i desplegament progressiu en els anys següents. L'ordenació d'aquests objectius s'han fet seguint uns criteris de necessitat, viabilitat, recursos i grau d'impacte.

NOTA PLATAFORMA: Formar tota la comunitat educativa (mestres, alumnat i famílies) en Sallenet i en les eines Microsoft (per pares: Teams; per alumnat: correu-drive-SharePoint-Word-Excel-PowerPoint,...; pel professorat: correu-Drive-SharePoint-Word-Excel-PowerPoint-Forms-Calendar.... (curs 23-24 i 24-25)



**PROPOSTA DE TEMPORALITZACIÓ DELS OBJECTIUS I DE LES ACTIVITATS PER TRIMESTRES (2023-2027)**

Desplegament d'activitats relacionades amb cada objectiu	Data d'inici	Data de finalització	Responsables de la tasca	CURS 23-24			CURS 24-25			CURS 25-26			CURS 26-27		
				1r Tri	2n Tri	3r Tri	1r Tri	2n Tri	3r Tri	1r Tri	2n Tri	3r Tri	1r Tri	2n Tri	3r Tri
<b>Objectiu 1-2. Millorar la CDD</b>	10.04.2023	30.06.2025	Comissió d'ED		x	x	x	x	x	x	x	x	x	x	x
Activitat 1. de Radiografia centre: Selfie	01.02.2023	11.03.2023	Comissió d'ED		x										
Activitat 2. Realització de Selfie for teacher	01.02.2023	11.03.2023	Comissió d'ED			x									
Activitat 3. Realització de l'EDC al centre	02.10.2023	30.06.2023	Comissió d'ED		x	x									
Activitat 4. Realització de la FIC al centre	02.10.2023	30.06.2024	Formadors FIC Claustre				x	x							
Activitat 5. Assoliment dels continguts de la FIC	02.10.2023	30.06.2024	Formadors FIC Claustre				x	x							
Activitat 6. Seqüenciar i avaluar la competència digital	02.10.2023	30.06.2025	Comissió d'ED		x	x	x	x	x	x	x	x	x	x	x

de l'alumnat durant tota l'etapa educativa.																			
<b>Objectiu 3. Dotar al centre d'infraestructura adient</b>	10.04.2023	30.06.2025	Comissió d'ED																
Activitat 1. Fer diagnosi de la situació actual i de la velocitat màxima dels equips per identificar el camí crític.	10.04.2023	30.06.2025	Comissió d'ED																
Activitat 2. Dissenyar el model d'VLAN's del centre	10.04.2023	30.06.2025	Comissió d'ED																
Activitat 3. Dotar el centre de Firewall i d'un troncal mínim d'1Gb/s -2,5Gb/s	10.04.2023	30.06.2025	Comissió d'ED																
Activitat 4. Tenir actualitzat l'inventari dels equipaments	10.04.2023	01.06.2023	Comissió d'ED																
Activitat 5. Avís del maquinari	10.04.2023	01.06.2023	Comissió d'ED																
<b>Objectiu 4. Potenciar l'ús de les plataformes Sallenet i M365</b>	10.04.2023	30.06.2025	Comissió d'ED																
Formar tota la comunitat educativa (mestres, alumnat i	10.04.2023	01.06.2025	Comissió d'ED																



## AVALUACIÓ

Es va partir d'una valoració de la situació inicial amb l'eina Selfie, a manera d'avaluació diagnòstica. A partir d'aquesta, es van definir uns objectius i una sèrie d'activitats per poder-los assolir, formant part de l'avaluació formativa. A mesura que s'anaven realitzant, es reunien proves sobre el progrés de la seva execució així com es donaven pautes per a la seva millora. Aquestes, estan recollides en les fitxes d'activitats abans presentades i graduades a partir de la seva aplicació, execució i impacte. Al final del procés es presenta aquest resum, avaluant el resultat global com a una avaluació sumativa perquè cal qualificar i mesurar el nivell assolit en relació amb els objectius programats. Aquesta avaluació és també formadora donat que informa de la seva preparació per iniciar una nova etapa educativa, marcant el punt de referència per a propers aprenentatges i avaluar el procés realitzat.

D'altra banda, cal tenir en compte el procés d'avaluació de la mateixa EDC, documentació resum i tots els apartats que en depenen, com és la Cultura digital generada a partir d'aquesta i les posteriors avaluacions que es poden portar a terme. La comissió digital serà l'encarregada, juntament amb l'equip directiu, de revisar i actualitzar la documentació a mesura que sigui necessari, modificant-la, ampliant-la o canviant-la totalment, seguint les necessitats i evolució del centre en matèria de tecnologia educativa. La dotació de nous recursos educatius farà que s'hagi d'estudiar el seu encaix des d'un vessant tecnològic i pedagògic. Cal vetllar perquè aquesta comissió digital tingui el seu temps i espai en el centre de forma permanent.

Aquest resum vol assenyalar aquestes fites aconseguides i d'altres per assolir pròximament, avançant en una integració de la tecnologia digital en les pràctiques educatives per formar ciutadans digitalment competents propis de la societat del s. XXI.

Direcció del centre

A Tarragona, el 7 de març del 2024